

CONSEJO INTEGRADOR DE LA RED ASISTENCIAL

C.I.R.A. AMPLIADO SEPTIEMBRE 2017



DESARROLLO:





TERREMOTO.

MUERTOS Y DESAPARECIDOS EN IQUIQUE POR MAREMOTO. CENTENARES DE VÍCTIMAS Y DE PERSONAS ATRAPADAS EN ALTO HOSPICIO Y LOCALIDADES DE TAMARUGAL TRAS EL SÍSMO.



Centenares de personas han muerto o están desaparecidas en Iquique y localidades del interior de Tarapacá, como consecuencias del terremoto de 8.8 Richter que sacudió al país desde Arica hasta Copiapó a las 11.00 horas del día de ayer, y que provocó un maremoto que arrasó con Iquique, Pisagua y con caletas y otros asentamientos humanos ubicados en el borde costero. Por ahora, en Iquique, Alto Hospicio y en las comunas de la Provincia de Tamarugal han muerto entre 100 y 200 personas, decenas han resultado heridas y otras tantas se encuentran atrapadas en los restos de edificios y viviendas colapsadas.

En Iquique, ciudad cuyo borde costero fue arrasado por el tsunami donde el agua llegó sobre la cota 30, hasta el momento las víctimas superan las 500 personas entre muertos y desaparecidos. La cifra de heridos no ha sido dimensionada pero las autoridades estiman que se trata de varios centenares.

El Director Comunal Emergencia de Alto Hospicio calculó en más de un millar de heridos en la comuna mientras los equipos de emergencia intentan rescatar a las personas que se encuentran atrapadas entre los escombros de sus viviendas, especialmente en el sector La Tortuga, el más afectado de la ciudad.

ONEMI Regional anunció el envío desde Santiago de ayuda, médicos, medicamentos, carpas y alimentos a Iquique. Muchas de esas personas huyeron despavoridas de sus casas y se encuentran reunidas en las zonas de seguridad, muchas durmiendo al aire libre.

"Iquique prácticamente no existe. El tsunami se llevó todo lo que había en el borde costero. No hay agua, no tenemos alimentos, no tenemos dónde dormir. No tenemos cómo abrigarnos para pasar la noche. Necesitamos ayuda" explicó a Reuters un testigo en Iquique.

Situaciones de intenso dramatismo se viven en cada lugar de la ciudad ante el esfuerzo de los voluntarios que intentan rescatar a las personas que permanecen atrapadas entre los escombros y que piden auxilio a gritos.

El Gobierno está preparado para afrontar una situación así. Los problemas en las comunicaciones y los cortes de carreteras han complicado la obtención de informaciones más exactas de lo ocurrido en Alto Hospicio, Pozo Almonte, Huara, Pica y Colchane y en otras localidades del interior pero se trabaja en ello con el apoyo de todas las

SITUACIÓN ACTUAL

- *Personas muertas y desaparecidas en Iquique y Alto Hospicio.*
- *Pista de aterrizaje del Aeropuerto Diego Aracena con daños que impiden su operación.*
- *Incendios en sectores de Alto Hospicio y Pozo Almonte.*
- *Establecimientos asistenciales destruidos. No hay atención de salud.*

organizaciones de la región.



SERVICIOS BÁSICOS

- *No hay energía eléctrica.*
- *La telefonía de red fija y celular no funciona.*
- *No hay comunicación con el resto del país.*
- *La situación más grave es la falta de agua potable.*

INCENDIOS EN IQUIQUE

A raíz del sismo mayor se declararon incendios en diversos sectores de Iquique que afectaron viviendas, edificios habitacionales y edificios emblemáticos de la ciudad.



EFFECTOS DEL TERREMOTO Y POSTERIOR MAREMOTO



Hasta el cierre de la presente edición el cuadro de desolación que se observa en Iquique resulta conmovedor. El 90% de las viviendas y edificaciones ubicadas en las zonas de inundación están destruidas.

No hay energía eléctrica ni agua potable.

Una situación dramática se vive en lo que queda del Hospital Regional de Iquique cuya UCI resultó parcialmente destruida. Los pacientes fueron rescatados desde los escombros. Se les proporcionó soporte vital mediante equipos de emergencia accionados con energía eléctrica de motores generadores, pero requieren ser trasladados en forma urgente a algún Hospital de la zona central del país.

"Iquique es una ciudad arrasada. Parece haber recibido el impacto de una bomba atómica", dijo un testigo.

Las localidades de la provincia El Tamarugal sufrieron daños de consideración y están aisladas.

¡INCENDIOS INTENCIONALES Y SAQUEOS!

En Iquique se están produciendo saqueos a supermercados, malls, multitiendas, pequeños negocios, farmacias e incluso a viviendas particulares.

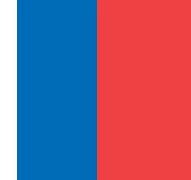
Personal de Carabineros ha sido sistemáticamente agredido con piedras, palos y bombas molotov, en un intento de los delincuentes de impedir su accionar.

Las personas han ingresado a los locales comerciales y se han llevado lo que encuentran a su alcance.

La mayoría de los saqueos se ha afectado a fuentes de provisiones, medicamentos, combustible y bienes de consumo.

Se produjeron cuatro incendios intencionales de gran magnitud, tres a supermercados y uno a una multitienda.





Sobreviviente de Iquique: "Era como estar ahí de nuevo, en el terremoto de 2010".

IQUIQUE. A Sara Cárdenas, sobreviviente del maremoto de Iquique, le tiembla la voz cuando dice que no sabe cómo se va a reponer de esta experiencia. "Viví el terremoto y el maremoto del año 2010 en Dichato. Fue como estar ahí otra vez. Fue volver a vivir todo de nuevo. Es terrible".

"Grité mucho, arrancamos cincuenta metros... el agua revienta, se lleva mi casa. La gente gritaba, arrancábamos, arrancábamos del mar".

La furia de la ola gigante, que varias versiones de lugareños indican que se elevó por más de quince metros, dejó una cicatriz imborrable en la ciudad.

Las playas quedaron cubiertas de escombros de las viviendas y los enseres fueron triturados por el mar. Algunos sobrevivientes pernoctan en los cerros por temor a las réplicas. Todos vieron desaparecer a gente conocida o que vivía cerca o compañeros y amigos.

Destrucción, robos y saqueos.

ALTO HOSPICIO. Miles de personas afectadas y damnificadas dejó el terremoto.

"Los edificios del sector La Tortuga colapsaron matando a cientos de personas", dijo un rescatista de Bomberos. "Nadie sabe a ciencia cierta cuántos cadáveres encontraremos entre los escombros".

"La ciudad está prácticamente en el suelo," dijo un vecino. "La calidad de la construcción conspiró negativamente y muchas casas y edificios se vinieron al suelo".

Hay una gran cantidad de damnificados que exigen la presencia de las autoridades y la entrega de ayuda. La ciudad permanece sin agua por segundo día y los alimentos se están terminando.

Se han producido saqueos a supermercados y a almacenes tipo "saca apuro", pequeños negocios familiares que funcionan en casas particulares. "Nos robaron todo, dijo Juan Inostroza, dueño de uno de estos locales. "Nos dejaron con lo puesto. Perdimos el esfuerzo de muchos años de trabajo a manos de ladrones.

Este negocito era nuestro sustento.

Ahora no tenemos nada. Habrá que empezar todo de nuevo, agregó. Nos quedamos sin nada, pero todavía tenemos manos. Y no nos faltan las ganas de trabajar", dijo finalmente con resignación, pero mucho coraje.



ASÍ AMANECIÓ IQUIQUE TRAS EL TERREMOTO DE 8.8 RICHTER Y MAREMOTO.

El terremoto de 9.2 Richter que azotó el último martes la zona norte de Chile, dejó ver esta mañana la magnitud del daño que ocasionó en Iquique, sitio más cercano al epicentro del movimiento telúrico.



Simulacros	Simulaciones
Es un ejercicio de campo, interior o exterior en un escenario ajustado lo más posible a la realidad.	Es un ejercicio de mesa y normalmente se realiza en un espacio cerrado.
Se realiza en tiempo actual.	Generalmente, se aplican “saltos” de tiempo y permite un uso más flexible del mismo.
Requiere mayores y diversos recursos humanos y materiales.	Implica menor movilización de recursos y suele ser de menor costo.
Es un ejercicio para la ejecución práctica en el que se evalúa la acción.	ES UN EJERCICIO DE MANEJO DE INFORMACIÓN PARA LA TOMA DE DECISIONES.
Requiere planes de seguridad para los actores debido a la exposición física a riesgos reales	No hay grandes riesgos de seguridad.
El escenario es realista, no requiere demasiada recreación teórica.	El escenario y el guión requieren información muy detallada para recrear los hechos y facilitar la comprensión y seguimiento de las acciones.
Semejanzas	
Son útiles para evaluar y validar los planes de preparativos y respuesta.	
Facilitan la capacitación, la evaluación de herramientas y procesos y el ejercicio de toma de decisiones, el trabajo en equipo y la coordinación intersectorial.	
Se desarrollan a partir de un libreto preparado con anterioridad. Generalmente éste se mantiene en confidencialidad cuando se requiere garantizar el efecto sorpresa.	
Todos los aspectos de ambos ejercicios deben ser evaluados y los resultados obtenidos de esta evaluación deben inducir a la actualización y mejoramiento de aquellos elementos que requieran ser modificados.	

EJERCICIO VOLCANO IX. TARAPACÁ 2017

SIMULACIÓN COMPUTACIONAL DE CATASTROFE EN TARAPACÁ



- Volcano es el nombre de este entrenamiento y se basa en un Sistema de Simulación para la Gestión y el Entrenamiento de Situaciones de Emergencia (SIGEN), software de alto nivel tecnológico que permite generar escenarios ficticios y complejos, como como un terremoto de gran magnitud, un devastador tsunami o catástrofes propias de cada región, según sus características, ocurriendo de manera casi simultánea, ayudando a los participantes a resolver problemas y mejorar su desempeño para enfrentar situaciones reales y de estrés.



❖ OBJETIVO

“PREPARAR A LAS AUTORIDADES E INSTITUCIONES PARA QUE PUEDAN TOMAR DECISIONES ANTE SITUACIONES DE EMERGENCIA Y CATÁSTROFE QUE AFECTAN EL TERRITORIO CHILENO.”

“VOLCANO IX”, QUE DURANTE TRES DÍAS SE EFECTUÓ EN LA CASA CENTRAL DE LA UNIVERSIDAD ARTURO PRAT EN IQUIQUE.



¿Qué nos permitió?



EN ESTE SE PERMITIÓ PONER EN PRACTICA LOS PLANES DE EMERGENCIA DONDE SE SIMULARON SITUACIONES EN IQUIQUE, ALTO HOSPICIO Y POZO ALMONTE.

SIMULACIONES DE:

- **PRECIPITACIONES**
- **INUNDACIONES**
- **DESLIZAMIENTOS DE TIERRA**
- **ACCIDENTE DE TRANSITO**
- **ALUVIONES**
- **SISMO MAYORES, TERREMOTO**
- **TSUNAMI**
- **EPIDEMIAS**

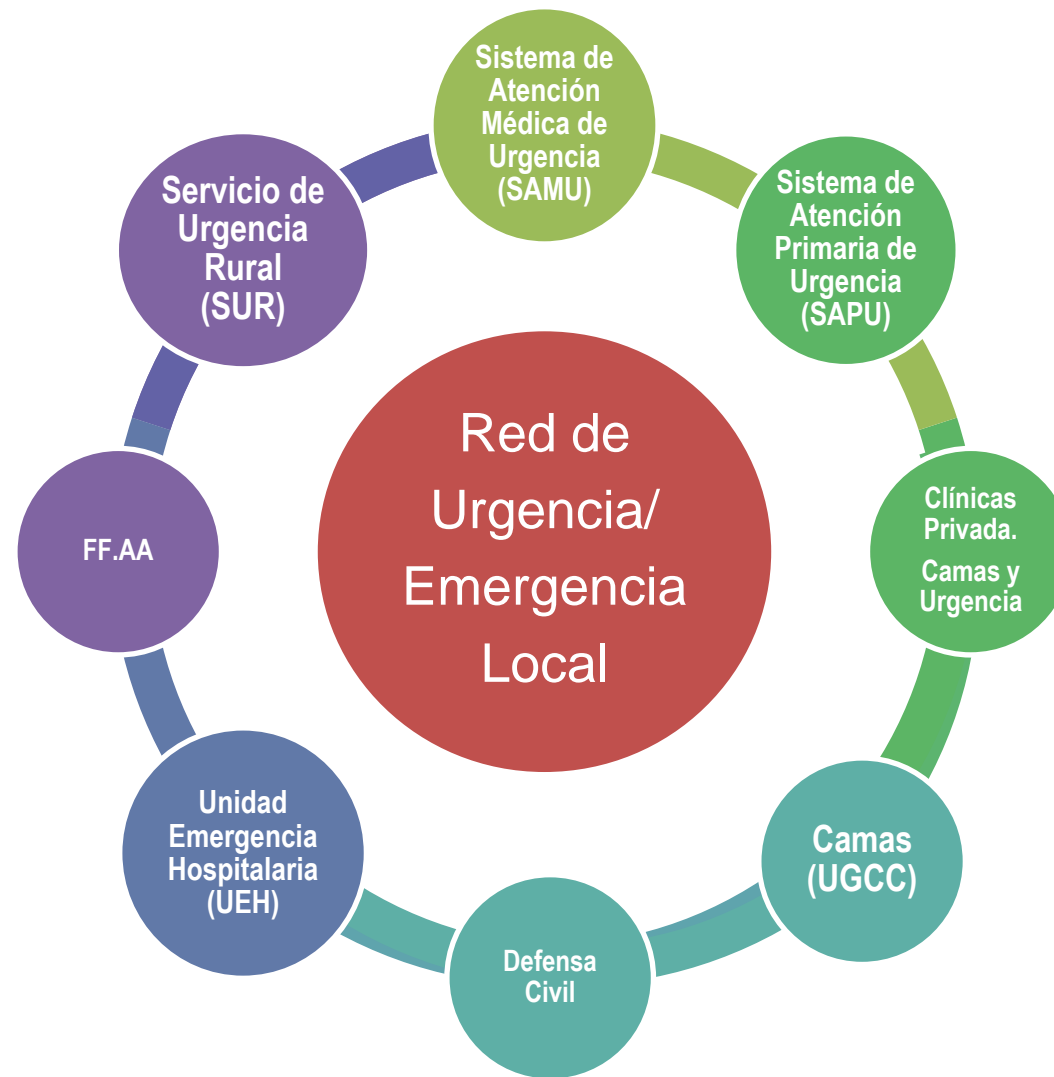
EN ESTOS SE PONEN A PRUEBA LOS PROCEDIMIENTOS Y COORDINACIONES ESTABLECIDAS ENTRE LAS AUTORIDADES, Y ENTRE LOS NIVELES TÉCNICOS DE CADA INSTITUCIÓN.

MAYOR LECCIÓN APRENDIDA..... O RECORDADA!!!!!!!!!!!!





MODELO DE GESTIÓN: RED DE URGENCIA LOCAL



ANÁLISIS DE RIESGOS

PELIGROS Y AMENAZAS	DESCRIPCIÓN DE LOS POSIBLE EFECTOS
ACCIDENTES CON MÚLTIPLES VÍCTIMAS: <ul style="list-style-type: none"> Grandes accidentes carreteros., Accidentes en mega eventos. Accidentes de tránsito múltiples Violencia social. Accidentes carreteros Multieventos. 	Demora en el tiempo de respuesta del SAMU por falta de móviles para el transporte . Agravamiento por exposición a condiciones ambientales en el lugar del suceso. Congestión en servicio de urgencia. Tardanza en los desplazamientos asistenciales. Traumatismos varios. Aplastamientos Exacerbación de patologías crónicas. Congestión vial.
Evento de origen natural: <ul style="list-style-type: none"> Terremotos Tsunami 	Daños estructurales de los establecimientos de salud del lugar siniestrado. Alarma pública. Colapso en la atención de urgencia. Deficiente recurso de ambulancia para dar respuesta a las urgencias y traslados. Fallas en el sistema de la Red comunicacional.
Actos asociados a terrorismo	Colapso Atención Prehospitalaria y de urgencia. Gran movimiento de personal Alarma pública.
Enfermedades Infecciosas: <ul style="list-style-type: none"> Enfermedades transmitidas por alimentos. 	Congestión en servicio de urgencia hospitalaria y primaria. Déficit de camas hospitalaria.
Daños relacionados a comportamiento y condiciones de la población. <ul style="list-style-type: none"> Consumo de alcohol, drogas u otros estupefacientes. 	Inseguridad del ambiente social y asistencial.
Daños relacionados al ambiente <ul style="list-style-type: none"> Exposición a temperaturas extremas y reacciones alérgicas. 	Aumento de consultas por deshidratación, insolación, quemaduras por sol.
Daños relacionados a actividades laborales: <ul style="list-style-type: none"> Falta de EPP. En trabajadores de dispositivo Papal 	Traumatismo de carácter leve, mediano y grave, dependiendo del área de exposición, falta de fiscalización en medida de seguridad y uso de EPP.
Daños relacionados con desastres de origen natural <ul style="list-style-type: none"> Terremotos. Tsunamis Evento Hidrometeorológico. 	Demora en el tiempo de respuesta del SAMU por falta de móviles para el transporte . Agravamiento por exposición a condiciones ambientales en el lugar del suceso. Congestión en servicio de urgencia. Tardanza en los desplazamientos asistenciales. Traumatismos varios. Aplastamientos Exacerbación de patologías crónicas. Congestión vial. Corte de acceso a zonas involucradas. Destrucción de estructura asistencial.
Riesgo relacionados con la falta de cobertura comunicacional. Radial VHF y Celular.	Agravamiento del estado de salud de accidentados por falta de coordinación comunicacional.
Riesgo ante multievento . Sin medios de atención en distinto escenarios a la vez.	Escasa capacidad de respuesta a víctimas de en multieventos consecutivos.
Incidentes químicos: Explosiones, derrame, contaminación, incendios por materiales peligrosos (<u>Antrópico</u>)	<ul style="list-style-type: none"> Grandes quemados. Colapso en el servicio de urgencia, pabellón y camas críticas. Impacto en la salud mental de las personas.

VULNERABILIDADES

SITUACIÓN	VULNERABILIDADES
COMUNICACIÓN RADIAL VHF CON ZONAS DE SILENCIO. AL MOMENTO CON APOYO VHF DE RED TARAPACÁ.	PERDIDA DE CONECTIVIDAD COMUNICACIONAL ASISTENCIAL
DISPERSIÓN GEOGRÁFICA Y BAJA DENSIDAD POBLACIONAL.	AUMENTA LOS TIEMPOS DE COVERTURA ASISTENCIAL.
NO SE CUENTA CON DISPOSITIVO DE ATENCIÓN DE MULTIPLES VÍCTIVAS EN TERRENO.	AUMENTA EL TIEMPO DE EXPOSICIÓN AL MEDIO, PREVIO TRASLADO.
VÍAS DE ACCESO A LA CIUDAD	ANTE CUALQUIER DESASTRE, PUEDEN QUEDAR INHABILITADA
EN LA REGIÓN ÚNICO HOSPITAL DE ALTA COMPLEJIDAD CON INDICE DE SEGURIDAD MEDIO TIPO B	DISMINUYE LA CAPACIDAD DE RECEPCIÓN DE VICTIMAS Y SU RESOLUCIÓN
ALTO MOVIMIENTOS MIGRATORIO INTERNO Y EXTERNPO	AUMENTO DE ENFERMEDADES EMERGENTES Y REEMERGENTES.



PLAN A
CONSTRUIR



RED ASISTENCIAL SEMANA DEL 13 AL 21 DE ENERO 2018



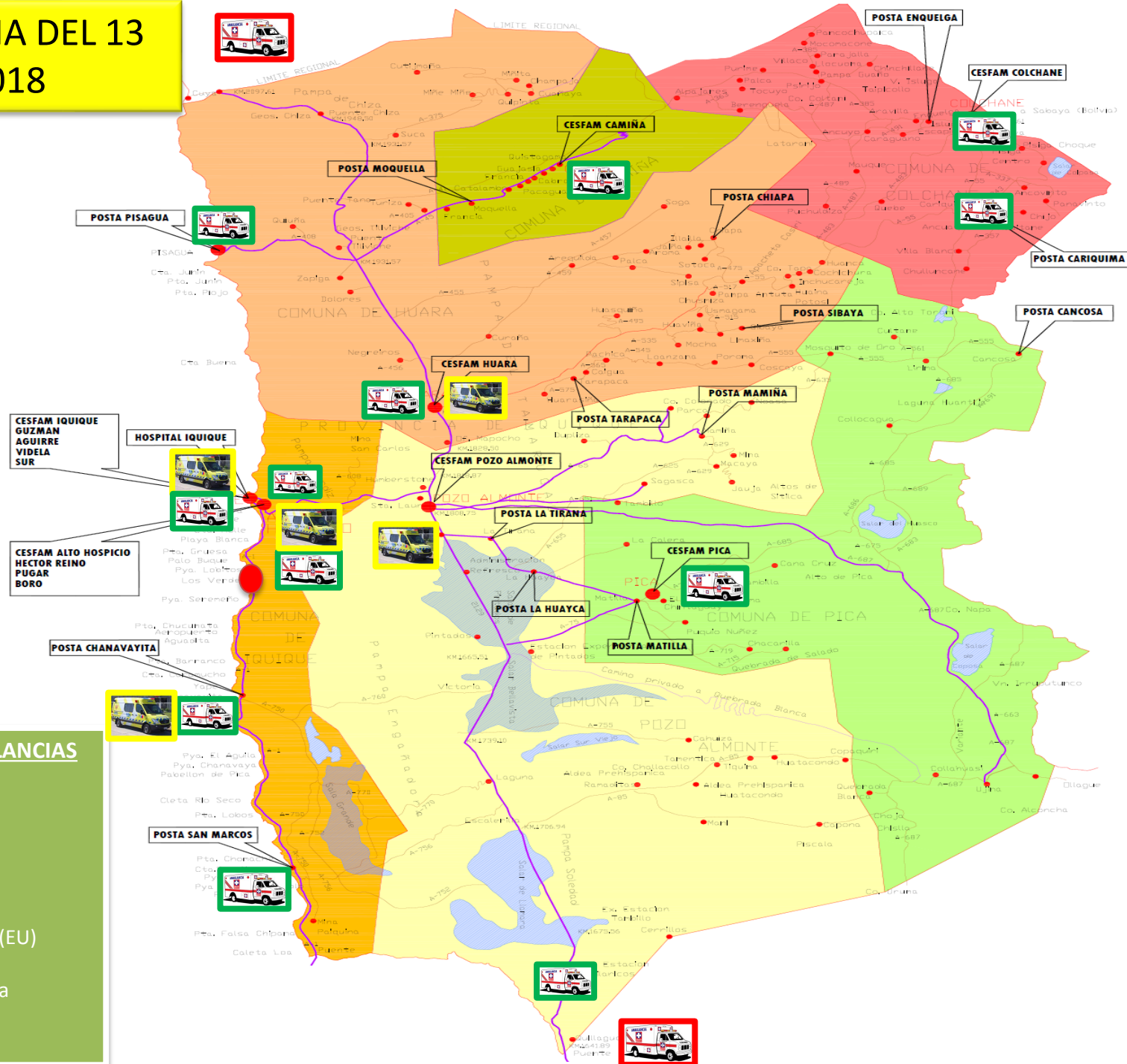
SAMU AUMENTA DOTACIÓN Y REDISTRIBUYE

- 3 Ambulancias Avanzadas en Iquique
- 1 Ambulancia avanzada en Alto Hospicio
- 1 Ambulancia Avanzada Pozo Almonte
- 1 Ambulancia Avanzada Huara
- 1 Ambulancia Avanzada en Chanavayita
- 1 Ambulancia Básica hasta las 17 hrs. en Iqq.



RED ASISTENCIAL PROFESIONALIZA AMBULANCIAS BÁSICAS

- Colchane: 1 Ambulancia Profesionalizada (EU)
- Cariquima: 1 Ambulancia Básica
- Camiña: 1 Ambulancia Básica
- Pisagua: 1 Ambulancia Básica
- Huara: 1 Ambulancia Profesionalizada (EU)
- Pozo Almonte: 1 Ambulancia Profesionalizada (EU)
- Pica: 1 Ambulancia Básica
- Municipalidad A. Hospicio: 2 Ambulancia básica
- Alto Hospicio. SSI: 1 Ambulancia Básica
- Municipalidad Iqq: 5 Ambulancia Básicas



COBERTURA POR ESCENARIO: Antes – Durante y Después

1. NORMALIDAD SAMU Y RED ASISTENCIAL

- 4 ambulancias avanzadas (M2)
 1. 3 En Iquique
 2. 1 En Base Alto Hospicio (CGU H. Reyno)
- 1 Ambulancia Básica (M2), hasta las 17 hrs.
- Ambulancias Básicas de cada Centro Asistencial Comunal (15)

2. Refuerzo. Semana del 13 al 21 de enero 2017, exceptuando día 18.

- 1 Ambulancia SAMU en Huara – Pozo Almonte y Chanavayita
- Profesionalizar (EU) ambulancias básicas de Colchane, Huara y Pozo Almonte, esta última cubriría límite con II Región

3. Día 18 de enero. Del pto. 2 se modifica:

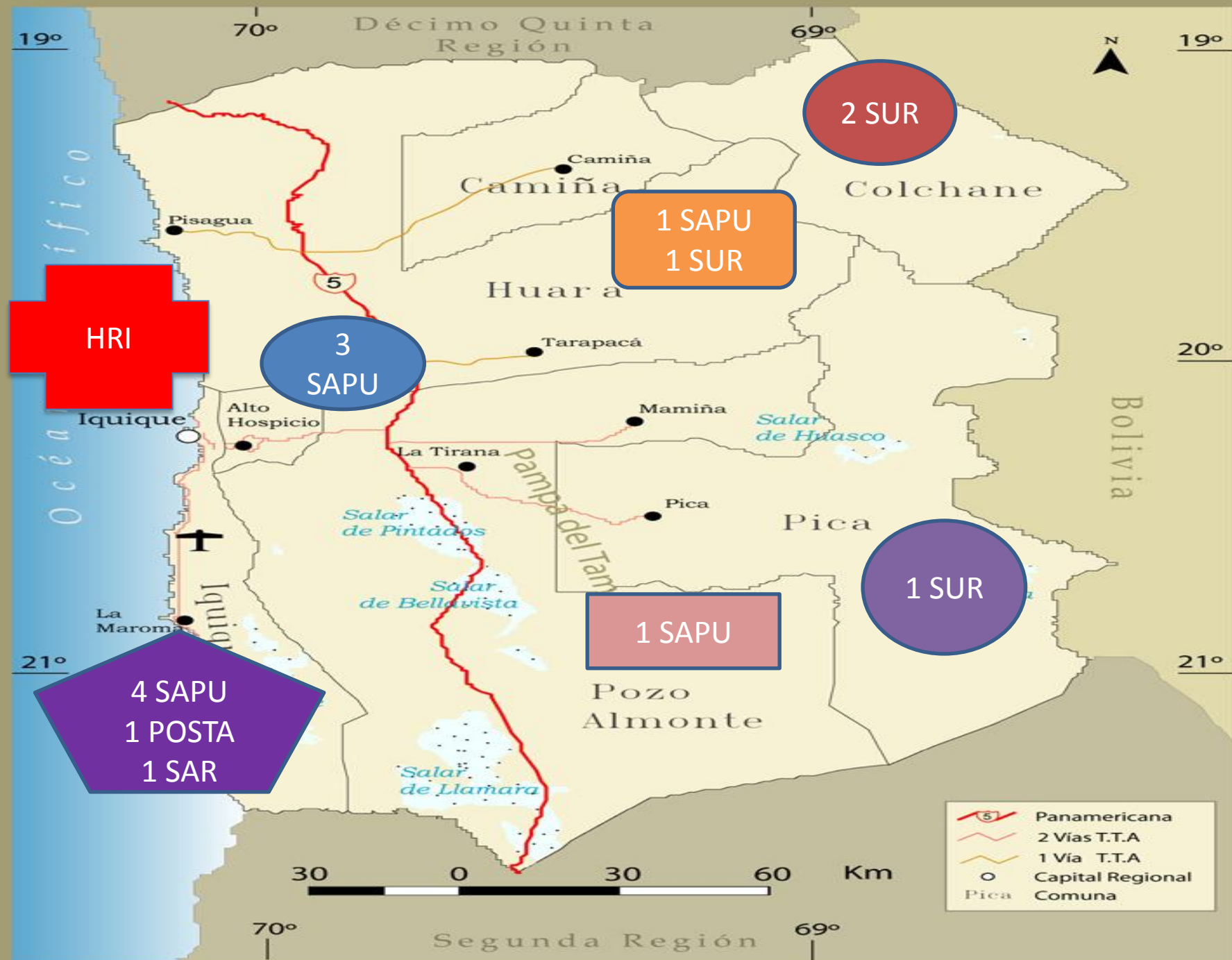
- 1 Ambulancia SAMU, de Huara pasa a cubrir Dispositivo en Los Verdes



Red de Urgencia

VISITA DEL PAPA







CAPACIDAD ACTUAL:

1 SERVICIO DE URGENCIA RURAL (SUR) : LUNES A VIERNES 20:00 A 08:00 HORAS.

FIN DE SEMANAS 08:00 A 08:00.

2 AMBULANCIAS, SÓLO UNA FUNCIONAL (1 SIN USO POR GASTOS)

SOLICITAR:

1. Servicio de Urgencia Rural (SUR) se transforma en SAPU largo para cobertura de 24 horas durante semana del 13 al 21 de enero.

1. AMBULANCIAS (Total 2: Sólo una opera por turno)

- Mantener ambulancia del turno
- **2da Ambulancia, profesionalizar con Enfermero (a) Universitario.**

2. Se prevé:

- 1. Gran número de turistas bolivianos.**
- 2. Primer Centro de salud chileno será Colchane para brindar atención ante alguna urgencia.**
- 3. Aumento de desplazamiento de buses en la carretera internacional, con alta probabilidad de accidentes masivos.**



COLCHANE- CARIQUIMA



CAPACIDAD ACTUAL:

**1 SUR : LUNES A VIERNES 20:00 A 08:00 HORAS.
FIN DE SEMANAS 08:00 A 08:00.
1 AMBULANCIA BÁSICA**

SOLICITAR:

- 1. SUR se transforme en SAPU largo para cobertura de 24 horas durante semana del 13 al 21 de enero.**
- 2. Mantener ambulancia funcional.**
- 3. Segundo lugar de atención médica para brindar apoyo a SUR de Colchane.**



CAPACIDAD ACTUAL:

**1 SAPU CORTO : LUNES A VIERNES 17 A 00 HORAS.
FIN DE SEMANAS 08:00 A 00:00.
1 AMBULANCIA BÁSICA**

SOLICITAR:

- 1. SAPU corto se transforme en largo para cobertura de 24 horas durante semana del 13 al 21 de enero.**
- 2. Mantener ambulancia funcional, profesionalizar con Enfermero (a) Universitario.**
- 3. Residencia para dotación SAMU que haría base en SAPU. Del a 13 al 21 exceptuando día 18 que se desplaza a los Verdes.**
- 4. Fundamentando el mayor numero de desplazamientos que se realizaran en la región y el aumento de la probabilidad de accidentes.**
- 5. Gran número de desplazamiento desde Arica y Perú.**
- 6. Aumento de desplazamiento de buses, con alta probabilidad de accidentes masivos.**



Pozo Almonte



CAPACIDAD ACTUAL:

**1 SAPU LARGO : LUNES A VIERNES 17 A 08 HORAS.
FIN DE SEMANAS 08:00 A 08:00.
2 AMBULANCIA BASICAS**

SOLICITAR

- 1. Residencia para dotación SAMU que haría base en SAPU.**
- 2. Mantener ambulancia funcional, profesionalizar con Enfermero (a) Universitario.**
- 3. Destinar esta ambulancia a zona fronteriza Quillagua, con turno 12 hrs.**
- 4. Posible refuerzo de personal medico, por aumento de las atenciones de urgencias.**
- 5. Fundamentando el mayor numero de desplazamientos que se realizaran en la región y el aumento de la probabilidad de accidentes masivos.**





CAPACIDAD ACTUAL:

1 SUR : LUNES A VIERNES 20:00 A 08:00 HORAS.

FIN DE SEMANAS 08:00 A 08:00.

2 AMBULANCIA BÁSICAS

SOLICITAR

- 1. SUR se transforme en SAPU largo para cobertura de 24 horas durante semana del 13 al 21 de enero**
- 2. Mantener ambas ambulancias operativas .**
- 3. Brindar apoyo asistencial a Pozo Almonte**
- 4. Gran aumento de desplazamiento de buses en la carretera internacional, con alta probabilidad de accidentes masivos.**



Alto Hospicio



CAPACIDAD ACTUAL:

1 SAPU LARGO (P. PULGAR) : LUNES A VIERNES 17 A 08 HORAS.

FIN DE SEMANAS 08:00 A 08:00.

2 AMBULANCIA BÁSICAS DÍA

1 AMBULANCIA AVANZADA DESDE LAS 17:00 A 08:00 HORAS

SOLICITAR

- 1. Cobertura de 24 horas durante semana del 13 al 21 de enero**
- 2. Mantener ambulancias funcionales**
- 3. Posibilidad de aumento de las consultas en urgencia, debido al gran numero de visitantes en la región.**



Alto Hospicio

CAPACIDAD ACTUAL:

URGENCIA CGU HECTOR REYNO :

- URGENCIA 24 HORAS
- 1 AMBULANCIA BÁSICA
- 1 AMBULANCIA SAMU
- EXAMENES LABORATORIO BASICO
- RADIOGRAFIAS BÁSICAS

SOLICITAR

1. Cobertura de 24 horas del 13 al 21 de enero, en equipo médico y unidades de apoyo (lab. y rx).
2. Mantener ambulancias funcionales.
3. Posibilidad de aumento de las consultas en urgencia, seria el único Servicio de Urgencia fuera de la comuna de Iquique que tendría la capacidad de resolutiveidad aumentada.
4. Seria otro punto de derivación ante cualquier accidente masivo, nos daría mayor capacidad de resolución de lesiones simples para no congestionar la urgencia del Hospital Regional.



Iquique



CAPACIDAD ACTUAL:

2 SAPU CORTO (C. AGUIRRE y C. GUZMÁN):

LUNES A VIERNES 17 A 00 HORAS.

FIN DE SEMANAS 08:00 A 00:00.

2 AMBULANCIA BÁSICAS, UNA CADA UNO

SOLICITAR

- 1. SAPU corto se transforme en largo para cobertura de 24 horas durante semana del 13 al 21 de enero**
- 2. Mantener ambulancia funcional**
- 3. Esperado aumento de las consultas medicas por mayor numero de visitantes en la ciudad.**



IQUIQUE



CAPACIDAD ACTUAL:

1 SAPU LARGO (C. VIDELA):

- LUNES A VIERNES 17 A 08 HORAS.
- FIN DE SEMANAS 08:00 A 08:00.
- 1 AMBULANCIA

SOLICITAR

1. Cobertura de 24 horas durante semana del 13 al 21 de enero
2. Mantener ambulancias funcionales
3. Posibilidad de aumento de las consultas en urgencia, debido al gran numero de visitantes en la región.



CAPACIDAD ACTUAL:

1 SAR :

- LUNES A VIERNES 17 A 08 Y FIN DE SEMANA 24 HORAS
- 1 AMBULANCIA BASICA
- EXAMENES LABORATORIO BASICO
- RADIOGRAFIAS BASICAS

SOLICITAR

1. Cobertura de 24 horas durante semana del 13 al 21 de enero, tanto del equipo medico como las unidades de apoyo (Lab. y Rx)
2. Mantener ambulancias funcionales
3. Espacio para tripulación de 1 ambulancia SAMU
4. Posibilidad de aumento de las consultas en urgencia, seria el único Servicio de Urgencia fuera del Hospital Regional dentro de comuna de Iquique que tendría la capacidad de resolutiveidad aumentada.
5. Seria otro punto de derivación ante cualquier accidente masivo, nos daría mayor capacidad de resolución de lesiones simples para no congestionar la urgencia del hospital regional.

DISPOSITIVO SS.

LOS VERDES 18 DE ENERO 2018

- Con el objetivo de cubrir la seguridad asistencial de SS y de los feligreses asistentes a la misa en sector los Verdes, se proyecta contar con:
 1. 8 Carpas para montaje de Puestos Médico de Atención (PMA)
 2. Recurso Humano asistencial para ambos todos los PMA
 3. Recursos Físico para todos los PMA.
 4. 1 Ambulancias SAMU para SS.
 5. - Ambulancias para feligreses



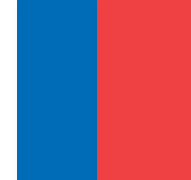
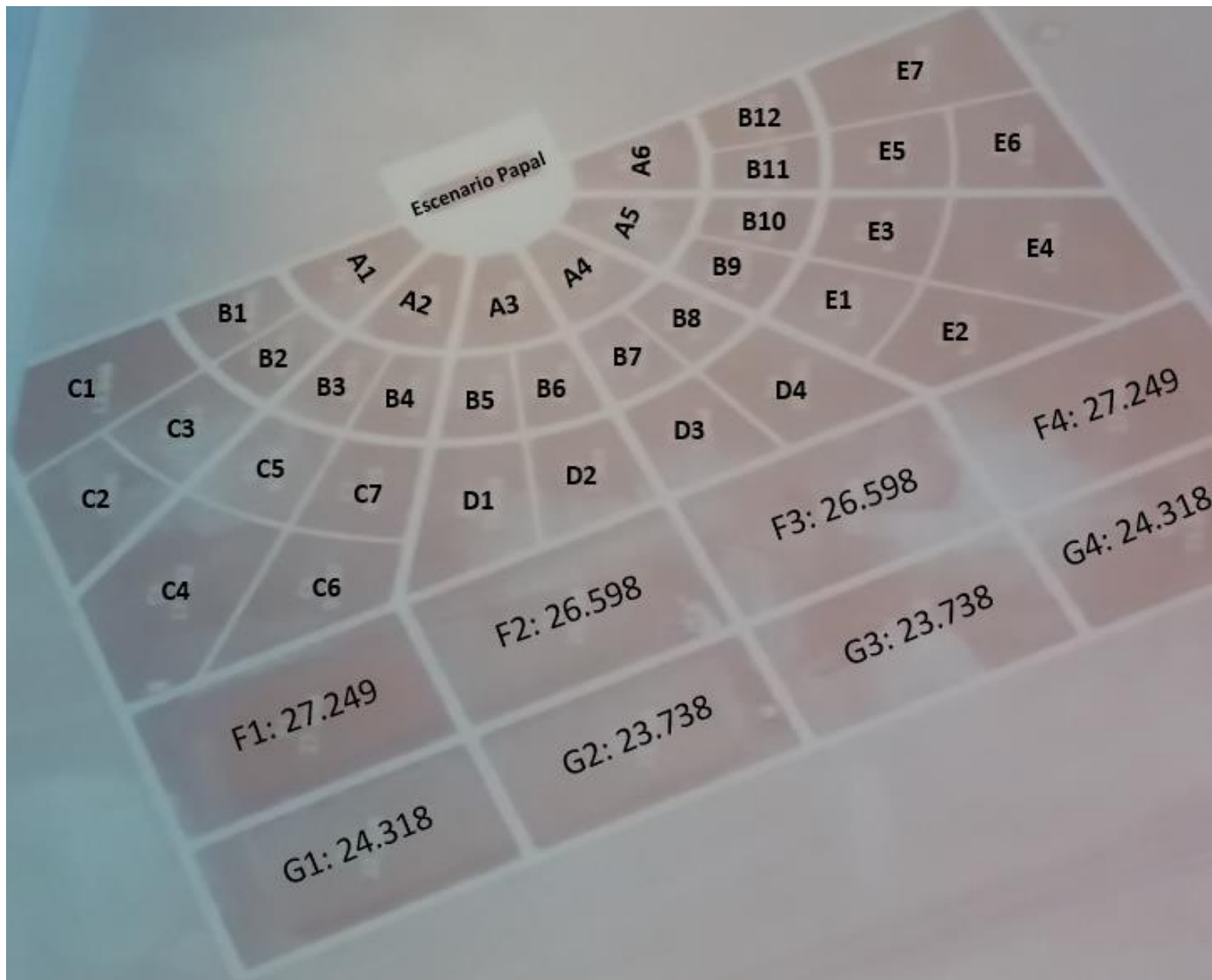
PUESTOS DE AVANZADAS DE SALUD

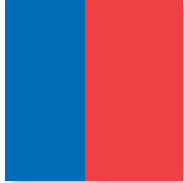
**CON CAPACIDAD DE
AUTONOMÍA OPERATIVA
POR TURNO**



SECTOR DE LITURGIA



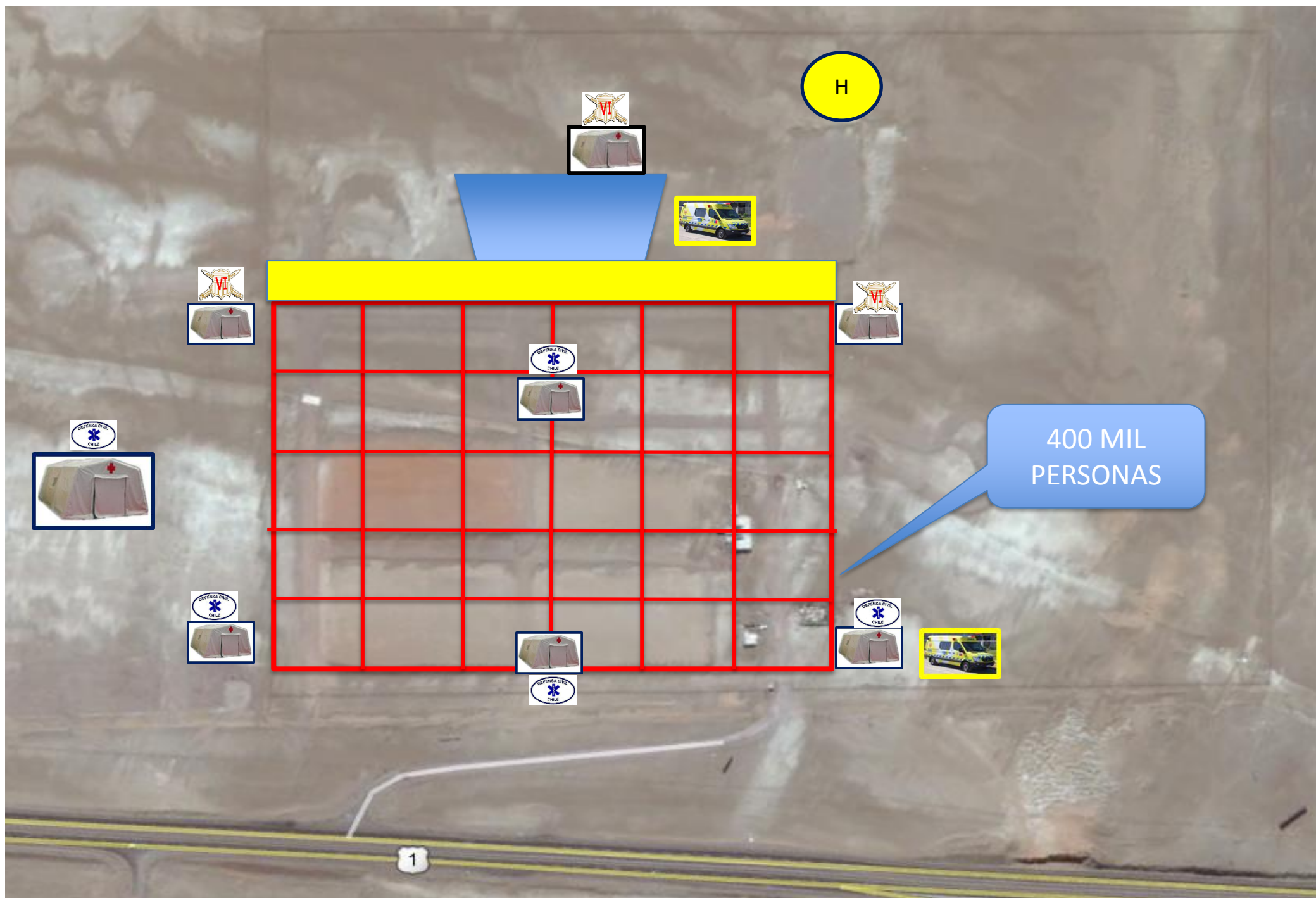


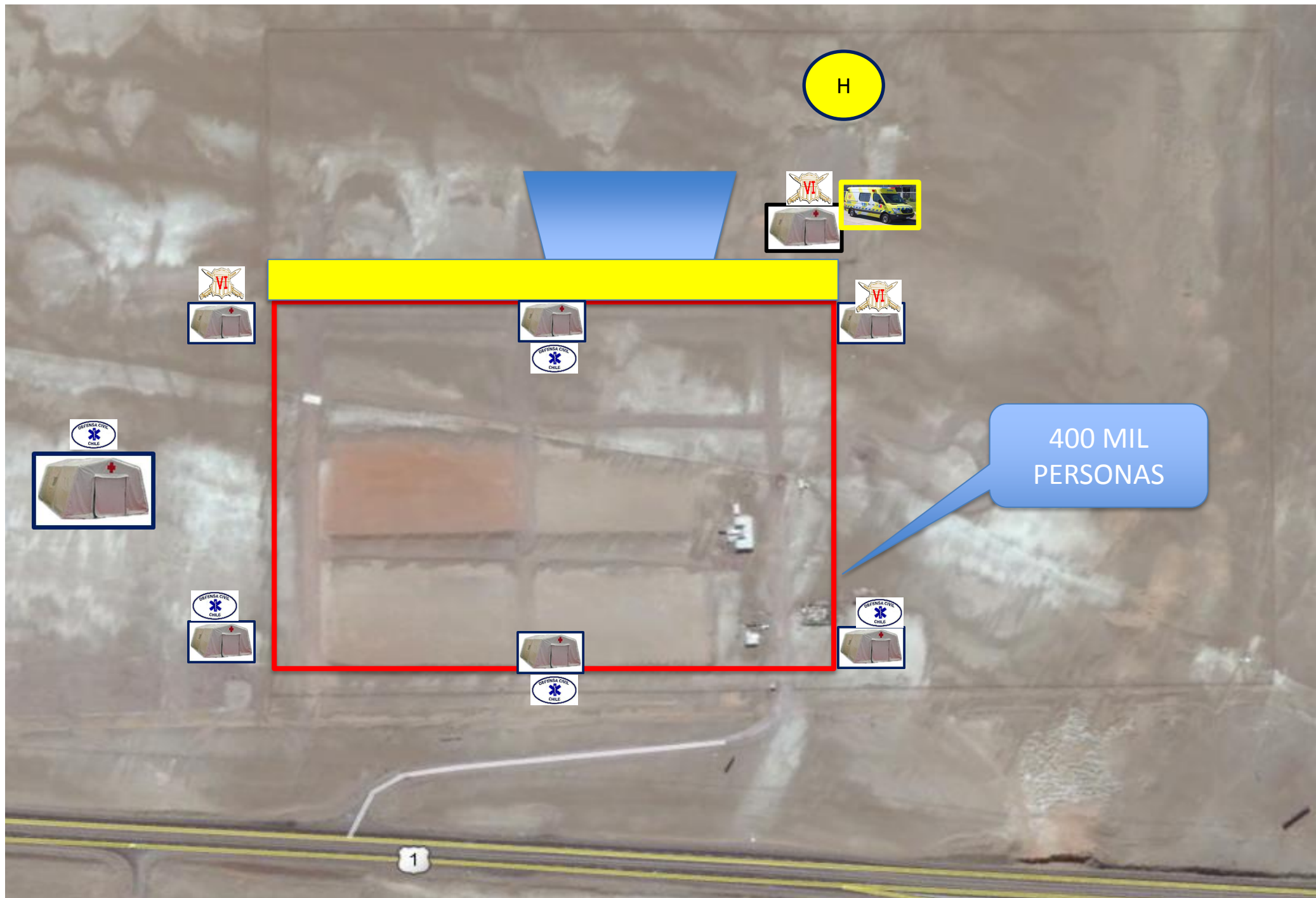
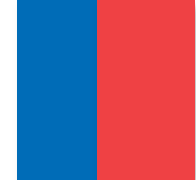


NUMERO DE PERSONAS POR SECTOR

A1: 5741		A2: 5250		A3: 5250		A4: 5250		A5: 5250		A6: 5741	
B1: 4665	B2: 4229	B3: 4229	B4: 4229	B5: 4229	B6: 4229	B7: 4229	B8: 4229	B9: 4229	B10: 4229	B11: 4229	B12: 4665
C1: 13846	C3: 6915	C5: 6915	C7: 6915	D1: 10069	D2: 7544	D3: 7544	D4: 10069	E1: 6915	E3: 6915	E5: 6915	E7: 13846
	C2: 9096	C4: 17443	C6: 9907					E2: 9907	E4: 17443	E6: 9907	
		F1: 27249		F2: 26598		F3: 26598		F4: 27249			
		G1: 24318		G2: 23738		G3: 23738		G4: 24318			







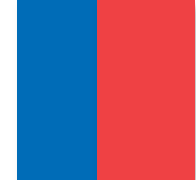
H



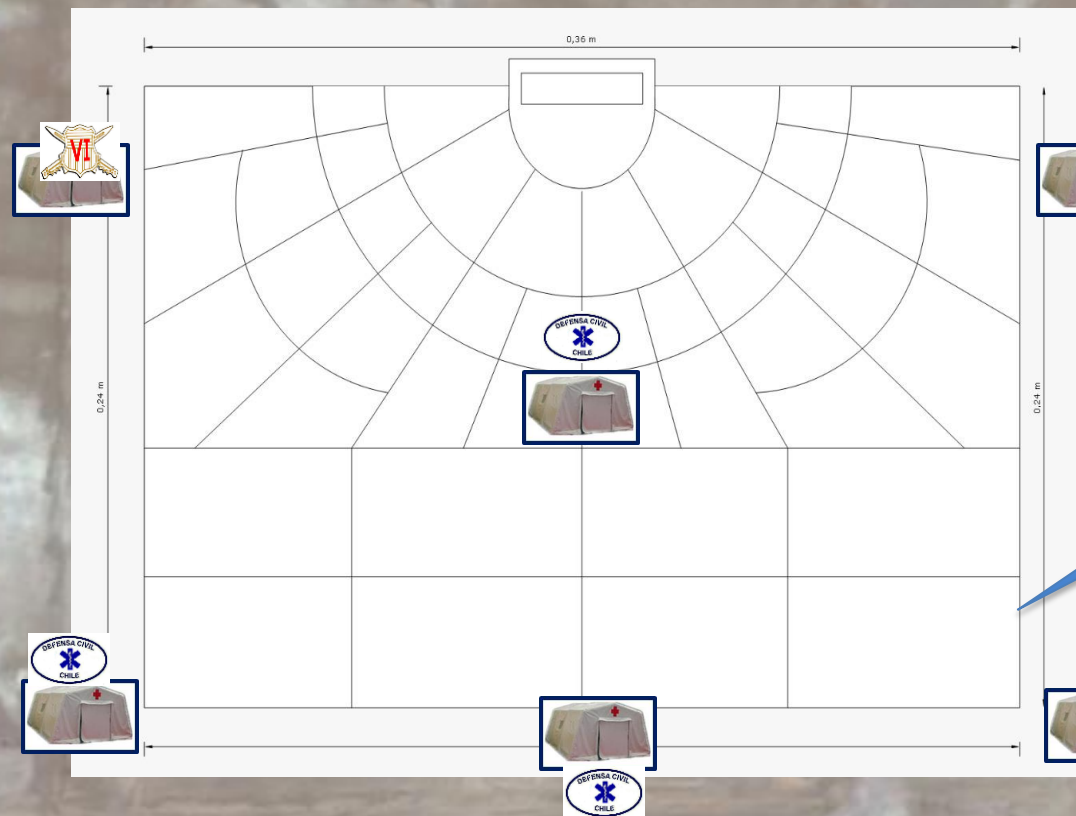
400 MIL
PERSONAS

1



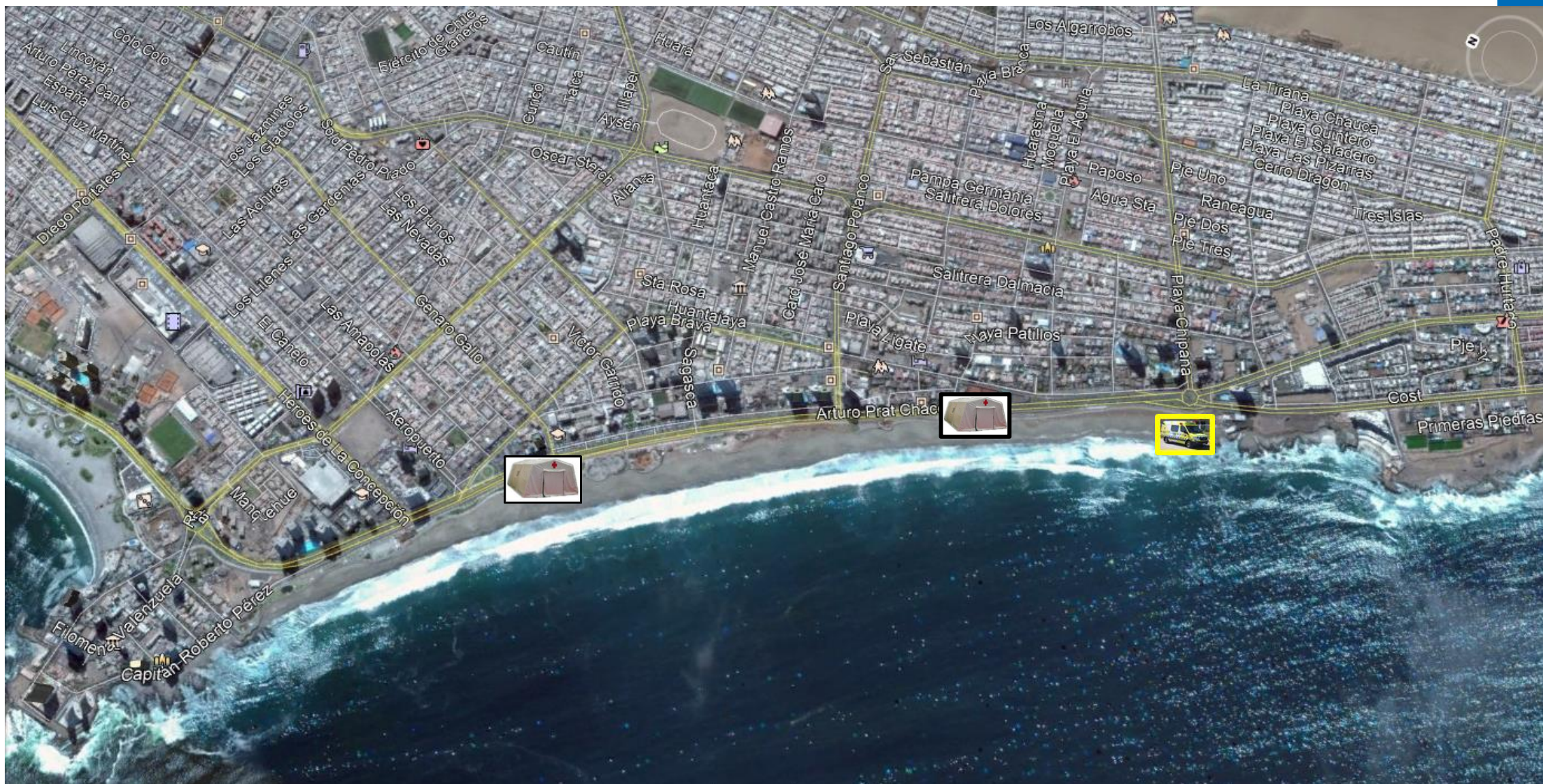


H



400 MIL PERSONAS

1



RECURSOS DISPONIBLES

RRHH, RRFF y RRTT

- RRHH. CON CAPACIDAD DE AUTONOMÍA.
- RECURSO FÍSICO.
- PERÍODO DE DESPLIEGUE.
- PLANES LOCALES, POR INSTITUCIÓN ADHERENTE.
- CAPACIDAD DE CAMAS.
 - Gestionar Alta tempranas.
 - Reprogramación de tabla quirúrgica.
 - Día 18 de enero preparar pabellón y cama UCI exclusiva para SS.
 - Generar espacio para recepción de múltiples víctimas.

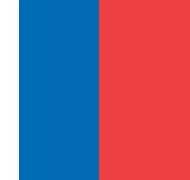
HOSPITAL E. TORRES G.



- **CAPACIDAD ASISTENCIAL.**
 - 417 CAMAS 417
 - 1 SERVICIO DE URG. ADULTO Y PEDIÁTRICO.
 - 7 PABELLONES.
 - 1 UCI ADULTO
 - 1 UTI ADULTO
 - 1 UCI PEDIÁTRICA Y 1 NEO
 - 1 UTI PEDIÁTRICA Y 1 NEO



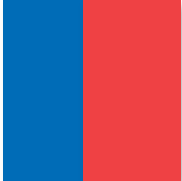
CAPACIDAD DISPONIBLE DEFENSA CIVIL IQUIQUE RRFF.



UN	RECURSO LOGISTICO UNIDAD DE SANIDAD	CONDICION
4	POSTAS DE ATENCION SANITARIA 4X4, CON CAPACIDAD PARA 3 BOX.	BUEN ESTADO
2	POSTAS ATENCION SANITARIA 2X2 (PAS) CON CAPACIDAD PARA 2 BOX.	BUEN ESTADO
1	POSTA ATENCION SANITARIA (PAM) 4X7LARGO CON CAPACIDAD PARA 5 BOX	BUEN ESTADO
8	TABLAS DE INMOVILIZACIÓN (TABLA, ESPINAL, LATERALES, CORREAS DE SEGURIDAD Y COLLAR CERVICAL)	BUEN ESTADO
5	CAMILLAS DE LONAS / TIPO MILITAR	BUEN ESTADO
1	DESFIBRILADOR EXTERNO AUTOMÁTICO DEA MARCA ZOLL.	BUEN ESTADO
20	BOLSOS KIT MULTIPROPOSITOS DE PRIMEROS SOCORROS BASICOS,	BUEN ESTADO
4	BOLSOS DE TRAUMA CON TODOS SUS IMPLEMENTOS	BUEN ESTADO
4	HEMOGLUBOTEC	BUEN ESTADO
8	OXIMETROS	BUEN ESTADO
3	TOMA PRESION DIGITAL DE MUÑECA	BUEN ESTADO
2	TOMA PRESION DIGITAL DE BRAZO	BUEN ESTADO
3	TUBOS OXIGENOS CON MOCHILAS Y FLUJOMETROS	BUEN ESTADO
3	BOLSA DE RESUCITACION ADULTO	BUEN ESTADO
3	BOLSO DE RESUCITACION PEDIATRICO	BUEN ESTADO
4	CAMILLAS FIJAS DE ATENCIÓN.	BUEN ESTADO
1	CAMILLA PLEGABLE DE ATENCION.	BUEN ESTADO
1	CAMILLA DE RUEDAS	BUEN ESTADO
1	TOLDO DE 2X2	BUEN ESTADO
6	KIT DE INMOVILIZADORES	BUEN ESTADO



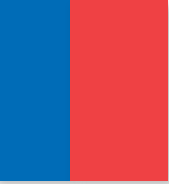
CAPACIDAD DISPONIBLE DEFENSA CIVIL IQUIQUE RRHH



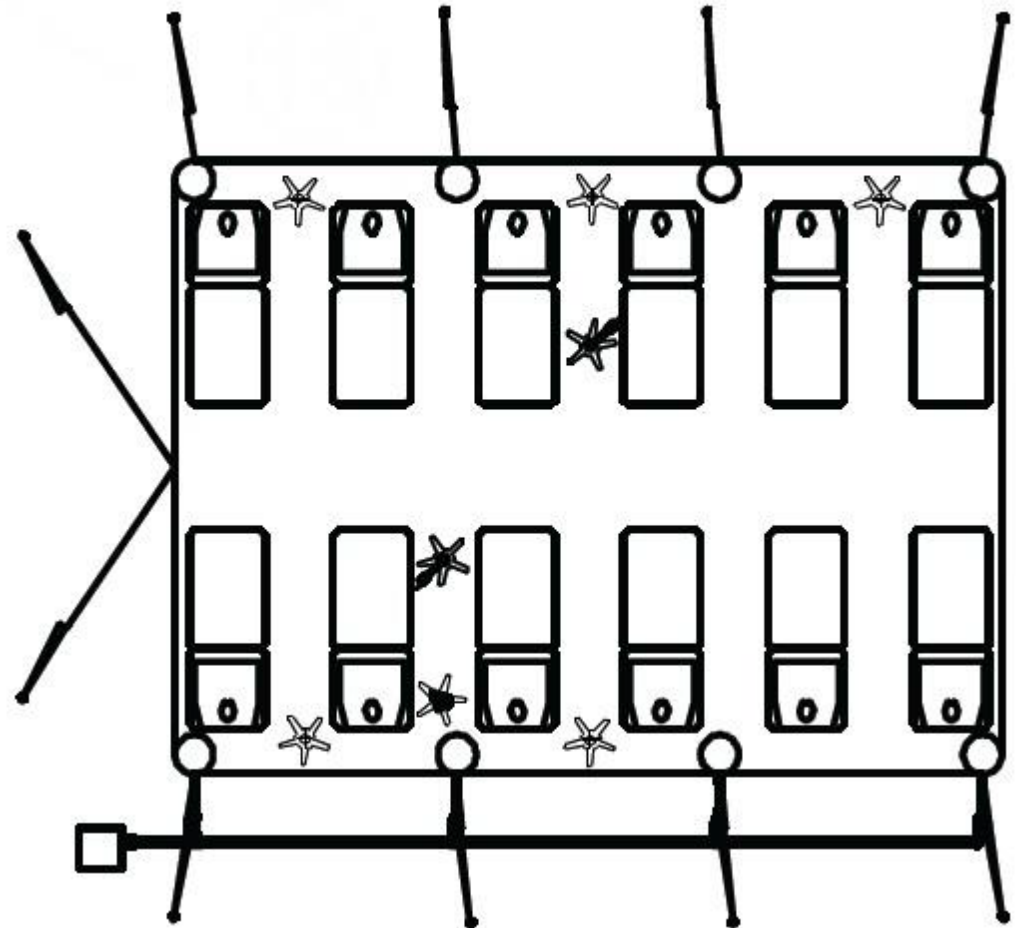
N°	PERSONAL DE LA SALUD	TITULO	EXPERIENCIA INSTITUCIONAL
1	ALEXANDER AGUIRRE AVENDAÑO	TECNICO NIVEL ENFERMERIA NIVEL SUPERIOR	16 AÑOS - CURSO CAPREB-A
2	VICTOR MORENO	TECNICO NIVEL ENFERMERIA NIVEL SUPERIOR	9 AÑOS
3	ROMMY LEON	TECNICO NIVEL ENFERMERIA NIVEL SUPERIOR	1 AÑO
4	CRISTINA MELLA	TECNICO NIVEL ENFERMERIA NIVEL MEDIO	2 AÑOS - CURSO CAPREB
5	ALEJANDRO BERNALES	TECNICO NIVEL ENFERMERIA NIVEL MEDIO	10 AÑOS
6	MAYRA PALMA	TECNICO NIVEL ENFERMERIA NIVEL MEDIO	5 MESES
7	JOSE APALA	TECNICO NIVEL ENFERMERIA NIVEL MEDIO	5 MESES
8	KARLA CONTRERAS	TECNICO NIVEL ENFERMERIA NIVEL MEDIO	3 AÑOS
9	FERNANDO JORQUERA	AUXILIAR DE ENFERMERIA	15 AÑOS

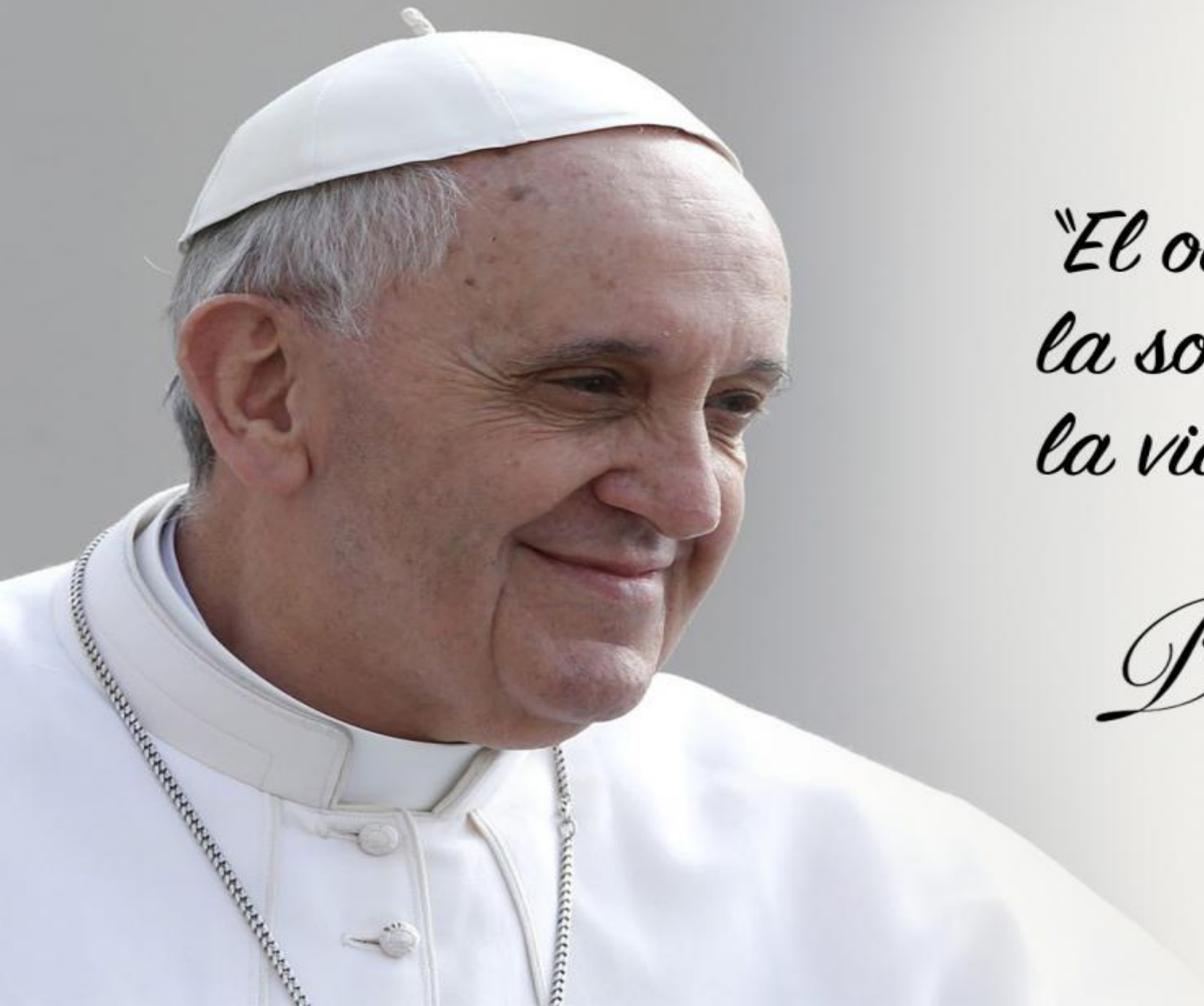


CAPACIDAD DISPONIBLE AL MOMENTO VI DIVISIÓN DE EJERCITO. RRFF.



TRES UNIDADES





*"El odio, la envidia y
la soberbia ensucian
la vida"*

*Papa
Francisco*